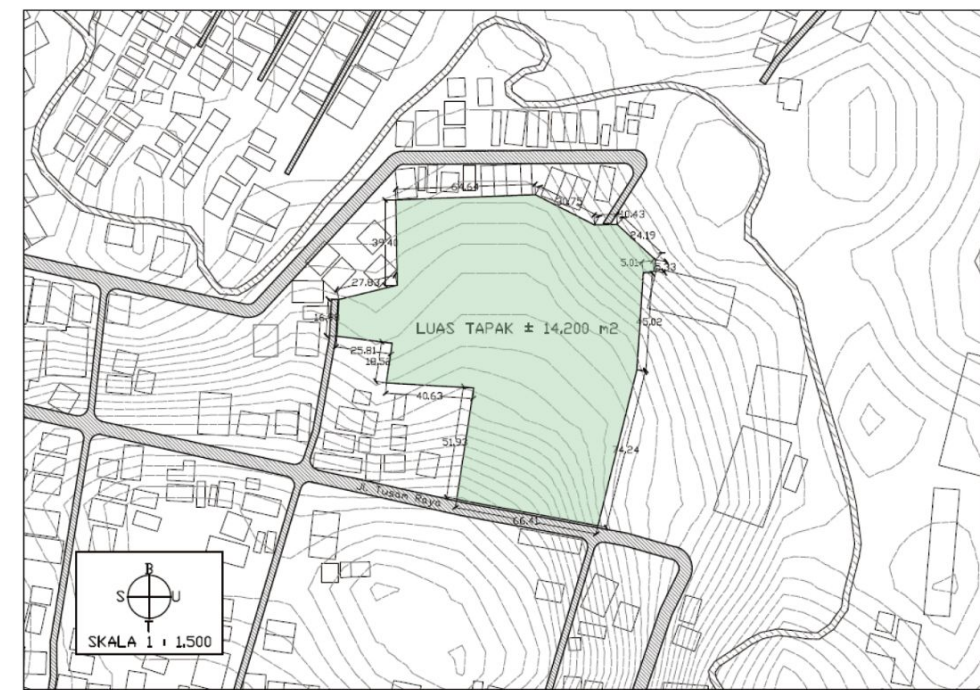


PENDAHULUAN

Mengacu pada data Badan Pusat Statistik, lansia di Indonesia setiap tahunnya menunjukkan penambahan dimana hal ini menjadi perhatian lebih. Hal yang menjadi kebutuhan lansia salah satunya adalah berkaitan dengan kesehatan baik secara fisik maupun psikis. Terkhusus pada permasalahan kesehatan psikis, semakin bertambah usia lansia, maka semakin rentan lansia tersebut mengidap penyakit demensia yang merupakan suatu sindrom penurunan fungsi intelektual sehingga menyebabkan penderitanya mengalami lupa, kurang bergairah, gangguan pada fungsi sosial, pekerjaan, dan keseharian (*activity of daily living*). Maka, untuk mengatasi permasalahan penyakit demensia tersebut, diperlukan adanya terapi yang membantu lansia dalam mengingat. Perancangan senior living berbasis terapi demensia ini, diharapkan dapat menjadi solusi untuk membantu menerapi para lansia tidak hanya melalui terapi fisik saja, melainkan melalui desain arsitekturnya sehingga peningkatan kesejahteraan sosial dan kualitas dalam hidup bagi lansia dapat tercapai.

KAJIAN PERANCANGAN



Tapak perancangan terletak di Jalan Tusam Raya 2A Pedalangan, Banyumanik, Semarang dimana menghadap ke sisi timur dengan luas kurang lebih berkisar ± 14.200 m2.

Mengacu pada Peraturan Daerah Kota Semarang No. 12 Tahun 2004 Tentang RDTRK Kota Semarang Bagian Wilayah Kota VII (Kecamatan Banyumanik) Tahun 2000-2010 untuk bangunan pelayanan umum didapatkan ketentuan sebagai berikut:

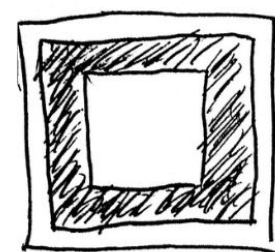
- KDB : 40%
- KLB : 0,8
- Jumlah lantai max : 2 lantai
- GSB : 17 m

KONSEP & TEORI PERANCANGAN

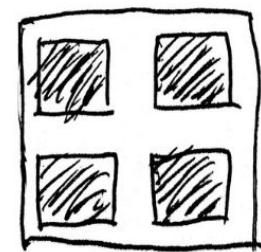
Permasalahan lansia yang menderita demensia secara garis besar dapat terbagi menjadi 4, yakni :



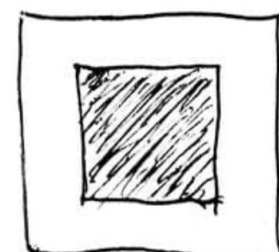
Konsep “kesederhanaan” merupakan suatu penyelesaian untuk mengatasi permasalahan tersebut dimana menitikberatkan tentang bagaimana desain mampu memberikan kemudahan dan membantu lansia dalam mengingat, serta mengetahui arah jalannya tanpa tersesat. Pola penataan massa bangunan didapatkan melalui studi preseden serupa yang kemudian dieksplorasi sehingga terbentuk beberapa pola sebagai berikut:



Bangunan mengelilingi tapak & berskala besar

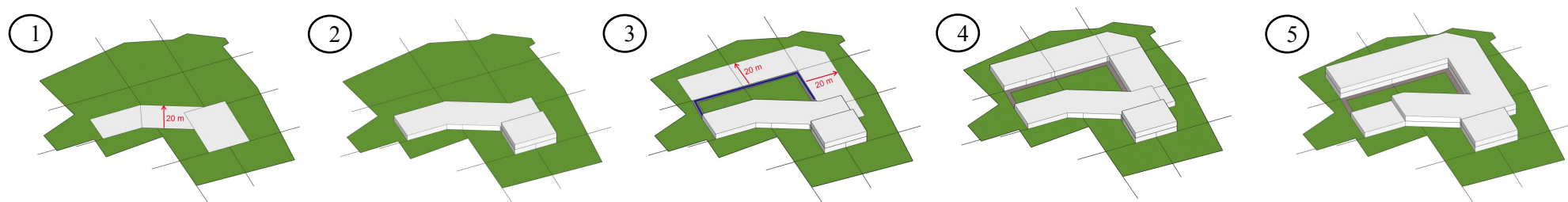


Bangunan mengelilingi tapak & berskala kecil



Bangunan ditengah-tengah tapak & berskala besar

Berdasarkan kondisi tapak yang berbentuk tidak beraturan dan tidak terlalu luas, maka konsep perletakkan bangunan berada ditengah-tengah tapak & berskala besar menjadi ideal dalam membantu terapi lansia.



Konsep Gubahan Massa

PENERAPAN PADA DESAIN



Blockplan Senior Living

Keterangan :

- 1. Area Penerimaan dan Perkantoran
- 2. Tempat Tinggal Lansia Demensia Vaskular
- 3. Tempat Tinggal Lansia Demensia Frontotemporal
- 4. Tempat Tinggal Lansia Demensia Lewy Body
- 5. Tempat Tinggal Lansia Demensia Alzheimer
- 6. Area Pelayanan Umum
- 7. Taman Dalam Bangunan & Terapi Outdoor
- 8. Taman Luar Bangunan
- 9. Parkiran



Konsep Sirkulasi Senior Living

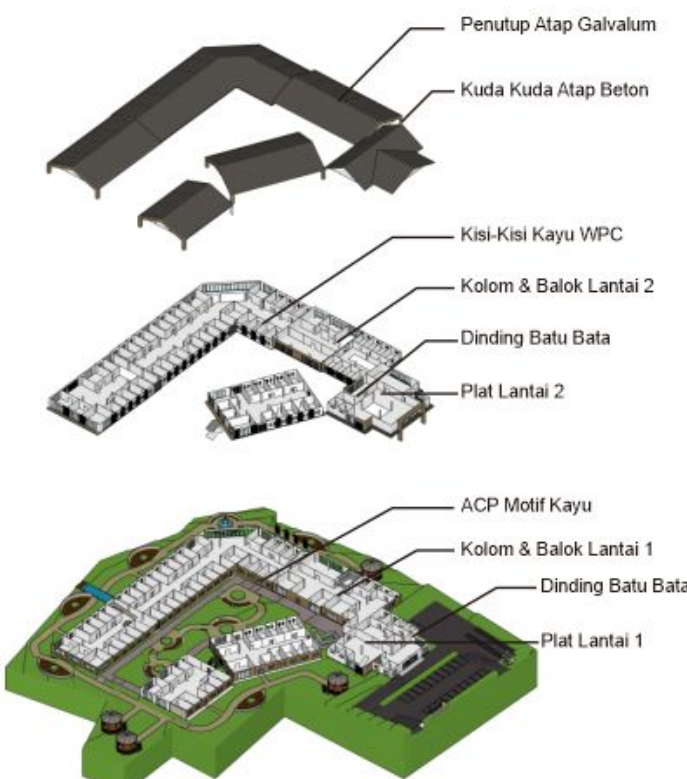
Keterangan :

- : Sirkulasi linear taman luar bangunan
- : Sirkulasi linear continuous taman tengah bangunan



Keterangan

- : Sirkulasi dalam massa bangunan
- : Pintu masuk bangunan
- : Pintu keluar bangunan menuju taman luar



Isometri Struktur



Potongan Tempat Tinggal Lansia Demensia



Perspektif

KESIMPULAN

Konsep kesederhanaan yang diterapkan dalam desain bangunan seperti tata massa bangunan, penggunaan sirkulasi, serta permainan material fasad diharapkan dapat menjadi solusi dalam menciptakan senior living yang membantu lansia penderita demensia menjadi lebih mengenali tempatnya berada, tidak kebingungan, serta tersesat. Hal ini juga akan mempengaruhi lansia untuk dapat melakukan sesuatu secara mandiri dan memicunya untuk tetap produktif sebagaimana tujuan dalam perancangan ini.

DAFTAR REFERENSI

Arnold, S. et al. (2018). 'Biomarkers in Alzheimer's, Frontotemporal, Lewy Body, and Vascular Dementias', *National Library of Medicine*, Vol 16(2), hal. 164–172.
 F. Keifer GEffenberger. (1967). 'Sustainable Design for the Elderly: Senior Housing Design Guidelines', *Angewandte Chemie International Edition*, 6(11), 951–952., Vol. 3(2), hal. 139–149.
 New Nouveau Brunswick. (2017). 'Design Standards For Nursing Homes', (3), hal. 1–7.